



SAVSAD
Savunma ve Savaş Arařtırmaları
Dergisi
The Journal of Defence and War
Studies

Hakkı Öz

Millî Savunma Üniversitesi, Atatürk Stratejik Arařtırmalar ve Lisansüstü Eğitim Enstitüsü, İstanbul, Türkiye.

National Defence University, Atatürk Strategic Studies and Graduate Institute, İstanbul, Türkiye.

Geliř Tarihi/Received 05.10.2024
Kabul Tarihi/Accepted 17.12.2024
Yayın Tarihi/Publication 19.12.2024
Date

Sorumlu Yazar/Corresponding author:

Hakkı Öz

E-mail: hakkioz07@icloud.com

Atf: Öz, H. (2024). Levend Çiftliđi: Muallem Asker Barınađı'nda bir kale. *Savunma ve Savaş Arařtırmaları Dergisi*, 34(2), 35-56.

Cite this article: Öz, H. (2024). Levend Ciftlik (Farm): A fortress in Trained Soldier Barracks. *Savunma ve Savaş Arařtırmaları Dergisi*, 34(2), 35-56.



Content of this journal is licensed under a Creative Commons Attribution-NonCommercial-NoDerivatives 4.0 International License.

Arařtırma Makalesi
Research Article

DOI:
10.54078/savsad.1545062

Levend Çiftliđi: Muallem Asker Barınađı'nda Bir Kale

Levend Ciftlik (Farm): A Fortress in Trained Soldier Barracks

Öz

Bu çalıřmanın odak noktası, Osmanlı Devleti'nin Yař Antlařması sonrasında Avrupa talimini esas alan Nizam-ı Cedid askerlerinin ikametgâhlarından bir tanesi olan Levend Çiftliđi'nde bulunan kaleyi ele almaktadır. Levend Çiftliđi, III. Selim'in saltanatında askerî yenileřmenin merkez noktalarından bir tanesi olmuřtur. Avrupa talim modeliyle eđitilecek olan neferlerin burada talim görmesi için Çiftlik askerî bir görünüme kavuřturulmuřtur. Askerî düzenlemeler kapsamında ileride Çiftliđin sembolü olacak olan bir kale inřa edilmiřtir. Çalıřma içerisinde kalenin nasıl ve hangi amaçlar dođrultusunda yapılmaya karar verildiđinden bahsedilmiřtir. Kaleyle alakalı güncel çalıřmalar içerisinde detaylı bilgilerin bulunmamasından hareketle bu makalenin hazırlanmasına karar verilmiřtir. Ek olarak, Levend Çiftliđi içerisinde bulunan askerler ve binalar hakkında da kısa bilgilere yer verilmiřtir.

Anahtar Kelimeler: Kale, III. Selim, Levend Çiftliđi, Nizam-ı Cedid, askerî tarih.

JEL Kodları: Z00

ABSTRACT

The focus of this study is on the fortress located in Levend Ciftlik, which was one of the residences of the Nizam-ı Cedid soldiers, who were based on European training after the Treaty of Iasi. Levend Ciftlik was one of the central points of military reform during the reign of Selim III. The Ciftlik was given a military appearance so that the soldiers who would be trained with the European model of military education could be educated here. As part of the military arrangements, a fortress, which would later become the symbol of the Ciftlik, was built. In the study, it is mentioned how and for what purposes the fortress was decided to be built. Based on the lack of detailed information about the fortress in the current studies, it was decided to prepare this article. In addition, there is brief information about the soldiers and buildings located

in Levend Ciftlik.

Keywords: Fortress, Selim III., Levent Çiftlik, Nizam-ı Cedid, military history.

JEL Codes: Z00

Giriş

Kışlamak kelimesinden bozularak kışla tabirini alan yapılar, yaz aylarında seferde olan askerlerin kış ayları içerisinde ikamet ettikleri büyük yerlerdir. Kışlaların ilk örneklerine önemli bir tarım alanı ve göç noktası olan bereketli hilal (Mezopotamya) içerisinde yapılan arkeolojik kazılarda rastlanılmıştır (Çelik, 2018, s. 229). Birçok farklı medeniyet ve devlet içerisinde kışlalar yerini almıştır. Osmanlı Devleti içerisinde de yerini alan bu yapıların en önemlileri Yeniçeri ocağına ait olan ve başkent İstanbul içerisinde yer alan Eski ve Yeni Odalardır. İstanbul'daki en etkin güç olan Yeniçerilerin kışlaları tasvirlerden edinilen bilgilere göre dikdörtgen bir avlunun etrafında tek katlı ve yan yana olarak inşa edilen bir dizi küme olarak sıralanan yapılarıdır (Sunar, 2013, s. 259). Son dönemlerde inşa edilen Yeniçeri kışlalarında ise dikdörtgen formun korunduğu görülmüş ise de bir kattan fazla binaların inşa edildiği anlaşılmıştır (Sunar, 2013, s. 261.). Yeniçeri kışlalarının büyüklüğü ise orada ikamet eden ortanın mevcuduna göre değişiklik göstermiştir (Sunar, 2013, s. 262). Ancak Yeniçeri kışlaları, Yeniçerilerin kendileri için bile kapasite bakımından yetersiz kalmakla beraber kurulması planlanan Avrupa talimini taklit eden askerler için mekân ve işlev olarak elverişsiz bir konumdaydı. Zaten Sultan'ın zihin dünyasında da kadim ocakların talimi kadar kışlalarının da bir anlamı yoktu (Sunar, 2013, s. 274). Nizâm-ı Cedid'in askerî programı dâhilinde başta İstanbul olmak üzere çeşitli bölgelerde gösterişli ve abidevî kışlalar inşa edildi ve hâlihazırda bulunan klasik döneme ait ocaklar tamir edilerek yeniden düzenlendi. İnşa edilen yeni kışlalar, muallim askerlerin barınması ve talim etmelerine imkân tanınmasının yanında bir takım propaganda unsuru taşımaktaydı. Başta kışlalar olmak üzere inşa edilen askerî yapılar Sultan'ın içeriye gösteren simgelerden olmuştur. (Uğurlu, 2012, s. 44). Türkiye tarihinde üç tane Selim vardır; Bunlardan ikisinin büyük gösterişli camisi olmasına karşın sonuncusunun ise görkemli abidevi kışlaları vardır. Bu durum devlet ve çağ içinde değişen zihniyetin göstergesidir; ülke içerisindeki kışlalar oradaki gücün kim olduğunun delili ve göstergesi olmuştur (Uğurlu, 2012, s. 44). Askerî yapılar zâhiren askerlerin barındığı yerler olmuş ise de bâtınen Sultan'ın birer alameti/tuğu haline gelmiştir. Kışlaların büyüklüğü ve dış cephesi sayesinde halkın yeni orduya katılımını artırmak da belli ölçüde hedeflenmiştir (Uğurlu, 2012, s. 58.). Yeniçeri ocağına ait binalarda ise böyle bir hedef gözetimi olmamakla beraber, Kavânin-i Yeniçeriyân'a göre Yeniçerilere kışla yapılmasının temel sebebi olarak "ergen" yani bekâr olarak hayat sürme zorunluluğundan bahsedilmiştir (Sunar, 2013, s. 274).

Yeni kışlalar klasik dönemde inşa edilen ocaklardan farklı olarak Sultan'a yaraşır gösterişli ve estetik düzenlemelerle inşa edilmişlerdir. Örneğin Humbaracı ve Lağımçı Kışlası'nın arka tarafında inşa edilen ahır yapılarının görünüşünü beğenmeyen Sultan konuyla alakalı emirler vermiştir (Uğurlu, 2012, s. 70). Konuyla alakalı bir başka örnek ise Sultan, Humbaracı Ocağı'na tahsis edilecek olan binanın ahşap bir konağı andırmasından son derece rahatsız olarak konuyla alakalı Fransa'dan mühendis ve mimarın getirilmesi

tembihinde bulunmuştur (Sunar, 2013, s. 273). III. Selim döneminde Avrupalı tarzda inşa edilen kışlaların bazıları ise şunlardır: Levend Çiftliği, Selimiye Kışlası, Üsküdar Kışlası ve Taksim Topçu Kışlası idi (Çelik, 2022, s. 62).¹

Cedid'in Sembolü: Levend Çiftliği

İstanbul'un Rumeli tarafında bulunan Levend Çiftliği, orduda uygulanmak istenen Nizam-ı Cedid programının merkez noktası hatta bir nevi deney merkezi oldu. Kadim ocaklara ve yerleşkelere uzak olmasının yanında Levend Çiftliği'nin seçilmesindeki ana sebeplerden bir tanesi de Rus Çarlığı'nın saldırgan tutumu olmuştur. Kırım'ın elden çıkmasıyla beraber Rusya, Karadeniz'deki etkinliğini arttırmayı başarmış ve nihayetinde bu başarı Türk başkentini tehdit eder bir hâl almıştır. İstanbul'a Karadeniz cihetinden yapılacak olan bir Rus akını ihtimaline karşı bölgeyi güvenilir kılmak için Levend Çiftliği ideal bir konumdaydı. Levend Çiftliği, müteveffa Cezayirli Gazi Hasan Paşa'nın müstakil mülkü olmasına karşın 14 Haziran 1792 tarihinde devlet hazinesine dâhil edilmiştir (BOA., TS.MA.e., 1128/55, 23 L 1206 (14.06.1792).

Cedid programı kapsamında Çiftlik içerisinde talim gören veya görecek olan askerler Levend Çiftliği Asakiri, Levend Çiftliği Bostancıları, Levend Çiftliği Bostancı Tüfekçileri veya muallim asker vb. isimlerle anılmışlardır. Tarihi tam olarak belirlenmeyen ancak 4 Aralık 1793 tarihinden önce bir tarihte hazırlanmış olan, Cedid programının ilk yıllarına ait olduğu varsayılan bir belgeye göre Levend Çiftliği'nde 468 personel bulunmaktaydı (BOA., HAT., 195/9759).² Belge oldukça kıymetli olmakla beraber Levend Çiftliği'nin ilk aşamadaki mevcudunu bildirmektedir. Tablo 1 içerisinde Levend Çiftliği'nde görev yapan 468 görevlinin detayları mevcuttur.

¹ Mevcut çalışmamız Cedid döneminde önemli bir askerî yerleşke olan Levend Çiftliği içerisindeki kalenin etrafında şekillenmiştir. Çalışma sırasında Çiftlik içerisinde böyle bir kalenin neden inşa edildiği, kalenin özelliklerinin ne olduğu, kalenin Çiftlik içerisinde nerede bulunduğu ve Osmanlı Devleti'nin kaleden beklentisinin ne olduğunun Cumhurbaşkanlığı Devlet Arşivleri Başkanlığı Osmanlı Arşivi'nde yer alan belgeler vasıtasıyla cevaplandırılması amaçlanmıştır. Bu çalışmanın fitilini ateşleyecek olan çalışma ise Melih Birik tarafından kaleme alınan "*Tarihi Haritalar Üzerinden Kayıp Kentel Mekânın İzini Sürmek: Levent Çiftliği ve Kışlası'nın 18. ve 20. Yüzyıllar Arasında Kentel Bağlamla Etkileşiminin Belirlenmesi*" isimli makaledir. Levend Çiftliği içerisinde yer alan kale hakkında ilk defa burada bir bilgi verilmiştir. Haritalar üzerinden kaleme alınmış zengin bir çalışma olmasının aksine Levend Çiftliği Kalesi hakkında sunduğu bilgiler kısıtlıdır. Mevcut olan tarih literatürü (2024) içerisinde yer alan Levend Çiftliği'ni konu edinen çalışmalar incelendiğinde çalışmamızın konusu olan kaleyle alakalı bir bilginin olmadığı gözlemlenmiştir. Özetle "*Tarihi Haritalar Üzerinden Kayıp Kentel Mekânın İzini Sürmek: Levent Çiftliği ve Kışlası'nın 18. ve 20. Yüzyıllar Arasında Kentel Bağlamla Etkileşiminin Belirlenmesi*" isimli makale mimari boyutu ve harita değerlendirilmesi açısından önemli bir çalışma ancak kale özelinde arka planı eksik olduğundan dolayı bu çalışmanın hazırlanmasına karar verilmiştir.

² 4 Aralık 1793 tarihinden önce hazırlandığını C.A.S., 852/36445 numaralı belgeden elde edilen bilgilerden hareketle tespit edilmiştir. Örneğin mezkûr belgede Tüfekçiyân sayısı 298 nefer olarak gösterilmiştir (BOA., C.A.S., 852/36445 11 Ca [1]208 (15.12.1793)).

Tablo 1*Çiftlik'te Görevli 468 Personelin Dağılımı*

Rütbe/Makam	Sayı
Haseki (Ömer Ağa)	1
Yüzbaşı (Şahin Mustafa)	1
Kâtip Neferi	1
Bölük Başı	4
Mülazım	8
Alemdar	4
Sertablzen*	1
Tablciyân* ve Surnâciyân*	11
Top Ustası	4
Top Halifesi	4
Top Arabacısı	1
Topçu Neferi	32
Onbaşı	41
Neferan-ı Tüfekçiyân	273
Bu Esnada Çiftlikte Tahrir Olunan Nefer	23
Bu Defa Cabbarzâde Tarafından Gelip A'lil Olarak Girid'e İrsal Olunan Maadan Tahrir Olunan	59

Kaynak: (BOA., HAT., 195/9759)

Nizam-ı Cedid programı ilerledikçe Levend Çiftliği'nde talim gören asker ve personelin sayısında da artışlar olmuştur. Başka bir belgeden edinilen bilgiye göre Çiftlik içerisindeki personel sayısı 2 bin 25 kişiye ulaşmıştır. Detayları ise Tablo 2'de sunulmuştur.

* Davulcu Başı.

* Davulcular.

* Zurnacılar.

Tablo 2

1801 Yılıın Son Günlerinde Çiftlik Personelinin Dağılımı

Rütbe/Makam		Sayı
Ocak Kethüdası (Ömer Ağa)		1
Binbaşı (Süleyman Ağa ve Abdullah Ağa)		2
Katib Yamağı		2
Sağ ve Sol Kolağası		4
...	Ağa	4
	Mülazım	4
Bölükbaşı vesair Maaşlı Zabitan	Süvari	9
	Piyade	139
Tüfenkçi-Topçu-Arabacı-Cebeci	Süvari	216
	Piyade	1.612
İmam		18
Tabancacı ve Tüfenkçi		7
Tabip Cerrah		7

Kaynak: (BOA., TS.MA.e., 1181/8, 21 Ş [1]216 (27.12.1801))

Asker sayısının artmasıyla birlikte başka mesleklere ait personellerin de Levend Çiftliği içerisinde vazife almaya başladığı görülmüştür. Örneğin imam ve cerrah mesleklerine ait görevliler Çiftlik personeline hizmet etmeye başlamıştır. Levend Çiftliği'ndeki imamların görevi cemaat olarak namaz kıldırma ve dini bilgiler vermek, çiftlik askerinin nefsinin terbiye etmek ve yeni usulle yapılan Avrupâî talim sistemine sadık birer birey olmasını sağlamaktır. Nizâm-ı Cedid programı kapsamında ve daha sonra II. Mahmud döneminde de görülecek olan Neferin beş vakit namazı cemaat halinde kılması özellikle istenmiştir (Yıldız, 2008, s. 302). Aynı anda tekbir getirip, aynı anda rükû ve secdeye bir kişinin (imam) komutuyla tıpkı tek vücut gibi hareket ederek yapmak cemaatle kılınan namazın en önemli özelliğidir. Talimle benzerliği ise aynı anda hareket etmektir. Talimler günün belirli saatlerinde subay veya talimci tarafından nefere yaptırılmaktaydı. İslam'ın şartlarından bir tanesi olan namaz kılmak ise günün beş vaktinde icra edilen bir ibadetti. Osmanlı padişahlarının unvanlarından bir tanesi de Allah'ın yeryüzündeki gölgesi anlamına gelen "Zillullah" idi. Kitlenin bir bütün olarak hareket etmesi amacıyla imam ve subay aracılığıyla itaat eden tam teslim bir görüntü yaratılmak istenmiştir.³ Neferler din ile kendilerini terbiye edecekler, talim ile savaş alanında muzaffer olmaya gayret

³ Daha detaylı bilgi için bk. Yıldız, G. (2008), Osmanlı Kara Ordusunda Yeniden Yapılanma ve Sosyo-Politik Etkileri (1826-1839), [Doktora Tezi, Marmara Üniversitesi Türkiyât Araştırmaları Enstitüsü]. YÖK Tez Merkezi., 302.

edeceklerdi.⁴

Levent Çiftliği'ndeki askerler Frenk talimi ile meşgullerdi ve bu talimler yabancı uzmanlarca/talimcilerce yaptırılmaktaydı. Bu askerî uzmanların/talimcilerin Türkçe bildiğini varsaymak zor bir ihtimaldi. Bu şahıslar, Levent Çiftliği'ndeki askerler ile tercüman vasıtasıyla iletişim kurmuş ve talim vermiştir. Bu durum neticesinde Çiftlik içerisinde tercümanların istihdam edilmesine neden olmuştur. Örneğin Rasso(?) isimli Fransız bir uzmanın Aleksandr adlı tercümanı vardı ve Osmanlı Devleti bu tercümana aylık maaş olarak 100 kuruş vermiştir (BOA., C.AS., 620/26164, 5 Ra 1211 (08.09.1796)). 1803 yılında Levend Çiftliği'nde Nikolaki adında başka bir tercümanın var olduğu tespit edilmiştir. Nikolaki'nin maaşı da tıpkı Aleksandr'ın maaşı kadardı (BOA., AE.SSLM.III., 202/12075, 13 L 1217 (06.02.1803)).

Zarurî olan istihdamların yanında talimler sırasında harcanacak olan barutun sürekli temin edilmesi gerekiyordu. Başka bir ifadeyle savaş sırasında yaşanan mühimmata ihtiyaç hali barış zamanında da süreklilik gösterecekti. Daha önce farklı bir tarihte Çiftlik neferlerinin atış talimleri için Cebehâne'den barut sevk edilmiş ise de talimlerin yoğunluğundan kaynaklı olsa gerek ilgili mühimmatın tükendiği görülmüştür. 1796 yılının son aylarına doğru Çiftlik, 6 kantar top barutunun ve 6 kantar tüfek barutunun Cebehane'den temin edilmesi talebinde bulunmuştur.⁵ Konuyla alakalı emir Cebehanecebaşı'na verilmiştir (BOA., C.AS., 85/3977, 28 Ra [1]211 (01.10.1796)). Çiftlik'ten gelen barut taleplerinin tamamının nefer taliminden kaynaklı gelmediği tespit edilmiştir. Özellikle Çiftlik'te inşa edilen binaların yapım sürecinde de barut talebinin geldiği görülmüştür. Örneğin, Kışla binası için yapılmakta olan yapının ihtiyaç duyduğu taşları kesmek amacıyla 1796 yılının son aylarında 6 kantar barut Cebehane'den talep edilmiştir (BOA., C.AS., 383/15849, 4 Ca [1]211 (05.11.1796)).

Çiftlik'teki Bazı Binalar

Modern kışlalar, içerisinde barındırdığı efradın ihtiyaçlarına karşılık verecek şekilde dizayn edilmiştir (Yeşil, 2009, s. 73). Levend Çiftliği'de içerisindeki neferin dış dünyaya olan bağımlılığını azaltacak derecede ve gündelik hayatta bir neferin başına gelecek ihtiyaçları iç dünyada (kışla içerisi) karşılamak amacıyla yapılarla donatılmıştır. Nefer sayısında yaşanan artış neticesinde iç dünyadaki yapıların sayısında ve kapasitelerinde değişiklikler yaşanmıştır. Çiftlik içerisinde bir neferin ihtiyaçlarına karşılık vermek amacıyla Çiftlik Kethüdası Veli Ağa gözetiminde Çiftliğe kaynakçı, tabancacı, kundakçı, dökmeçi ve çilingir dükkânları açılmıştır. Onarım-bakım hizmetlerinden bağımsız olarak neferin Çiftlik içerisinde ihtiyaç duyduğu berber dükkânı, çamaşırhane ve aşçı gibi temel ihtiyaçları karşılayacak birimler de yapılmıştır (BOA., C.AS., 430/17893, 24 L [1]207). Silah onarım-bakım ve hizmet dükkânlarının masraflarının toplam maliyeti ise 7 bin 507 kuruşa denk düşmüştür. Onarım-bakım tezgâhlarının kurulmasıyla birlikte Çiftlik içerisinde tamire muhtaç duyulan teçhizatın kısa sürede onarılacak ve en hızlı şekilde

⁴ Daha detaylı bilgi için bk. Yeşil, F. (2009). Nizâm-ı Cedid'den Yeniçeriliğin Kaldırılışına Osmanlı Kara Ordusunda Değişim 1793-1826, [Doktora Tezi, Hacettepe Üniversitesi Sosyal Bilimler Enstitüsü]. YÖK Tez Merkezi., 82.-83.

⁵ Toplamda 676 kg civarı barutun sevkiyatı yapılması amaçlanmıştır.

neferle buluşturulması amaçlanmıştır.⁶

Bakım-onarım binaları haricinde inşa edilen berber, çamaşırhane ve aşçı binalarının yapıldığı görülmüştür. Muhtemelen bir nefer, talimden sonra kirlenen üniformasını çamaşırhane içerisinde yıkadıktan sonra veya önce kişisel bakımını berberde yapma ve hatta karnını Çiftlik içerisinde doyurma imkânına sahipti. Nefer temel ihtiyaçlarını Çiftlik dışarısına çıkmadan sağlayabiliyordu ve bu durum Levend Çiftliği'nin modern bir kışladan beklenen neferin ihtiyaçlara karşılık vermek özelliğine sahip olduğunu göstermektedir. Kışlanın içerideki neferin ihtiyaçlarına kısa sürede cevap vermesi neticesinde efrat dış dünyayla soyutlanma sürecine girmiştir.

Çiftlik içerisinde ve civarında yer alan binalar hakkında en detaylı bilgilerden bir tanesi Hicrî 1208 yılında Mimarbaşı tarafından hazırlanan defterde yer almıştır. Deftere göre Çiftlik sınırları içerisinde ve çevresinde 16 tane dükkân bulunuyordu. Bunlar; berber, aşçı, kundakçı, tabancacı, tüfenkçi, çamaşırıcı, kasap, hamam, değirmen, kahveci ve bakkal dükkânlarıdır. Dükkânların detayları ise Tablo 3 içerisinde gösterilmiştir.

Tablo 3

Hicrî 1208 Yılında Çiftlik İçerisinde ve Çevresinde Bulunan Binalar

Yapının Adı	Fiziksel Özelliği	Arzı (Genişlik)	Tulu (Uzunluk)
Berber Dükkânı	Üzeri çatılı, renkli boyalı cam ve çerçevesi pencere, etraf duvarları beyaz sıvalı	8	15
Aşçı Dükkânı	Üzeri çatılı, etraf duvarları sıvalı ve boyalı, bir oda ve kârgir mutfak ocağı mevcuttur	13	22
Kundakçı Dükkânı	Üzeri çatılı, etraf duvarları sıvalı ve boyalı, bir odalı	8	22

⁶ Talim gören askerlerin bozulan tüfekleri ve aletleri Levend Çiftliği içerisinde tamir ettirilmiştir. Örneğin, 7 Temmuz 1796 tarihinden 1797 senesinin ağustos ayı da dâhil olmak üzere Çiftlik yerleşkesinde tüfek tamirat masrafı 324 kuruşu bulmuştur (BOA., C.AS., 1064/46855, 23.ZA 1212 (09.05.1798)). Levend Çiftliği içerisinde belli ölçüde onarım ve hatta parça birleştirme işlemleri yapılıyor olsa da Çiftliğin bazı ihtiyaçlarının önemli bir kısmı Cebehâne ve Tophane gibi klasik dönem kurumlarından karşılanmaya devam etmiştir. Örneğin Levend Çiftliği'ndeki Bostancı tüfekçilerinin ve Bostancı topçularının atış talimleri için gerekli olan 2 bin adet falya, 6 deste falya iğnesi ve 300 adet fişen maytabı Tophane envanterinden karşılanması için emredilmiştir (BOA., C.AS., 33/1520, 3 R 1211). Konuyla alakalı başka bir emirde harbi üretimiyle alakalı gelmiştir. Levend Çiftliği'ndeki askerlerin kullanacağı tüfekler için yapılacak olan harbilerin Avusturya tarzı (Nemçekârî) olarak üretilmesi istenilmiştir. Bu amaca yönelik 7 Temmuz 1793 tarihinde Sadaret, Cebehâne'nin elinde ne kadar Avusturya tarzı (Nemçekârî) tüfek harbisi var ise bu iş için verilmesini Cebehanebaşı'na emretmiştir. (Cebehâne'den gelen takrire göre envanterde sadece 760 tane Avusturya tarzı harbi mevcuttur.) Ek olarak Cebehâne'nin envanterinde bulunan 20 top kefenlik boğasının da Şikk-ı sani Mustafa Reşid Efendi'ye verilmesi talep edilmiştir (BOA., C.AS., 808/34333, 28 Za 1207 (07.07.1793)). Top arabacıları kışlasının da Levend Çiftliği'nin ihtiyaçlarına karşılık verdiği görülmüştür. Levend Çiftliği'nde vazifeli araçlardan birkaçı tamir edilmek üzere Top arabacıları kışlasına götürülmüştür. Burada arabaların tamiratından sorumlu şahıs ise Seyyid el-hac Mehmed Tefvik Efendi'di. Tamir ettirileceklerden 5 tanesi yeni icat edilen demir dingilli sürat araçlardı. Diğerleri ise tahta dingilli Avusturya modelli (Nemçekârî) bir arabaydı (BOA., C.AS., 112/5049, 20 Ca 1216 (28.09.1801)).

Tabancacı Dükkanı	Üzeri çatılı, etraf duvarları sıvalı ve boyalı, bir odalı	8	22
Tüfenççi Dükkanı	Üzeri çatılı, beyaz sıvalı, ocaklı mükemmel ve birleşik odalı	15	22
Çamaşırçı Dükkanı	Üzeri çatılı, iç kısımları tahta kaplamalı ve ocaklı	8	10
Kasap Dükkanı	Üzeri çatılı, etrafı kaplı, odalı	8	8
Demirci Dükkanı	Takriben çatılı ve kaplamalı	6	7,5
Dökmeci Dükkanı	Demirci Dükkanı ile benzer	6	7
Çilingir Dükkanı	Demirci Dükkanı ile benzer	5	12
Bakkal Dükkanı	Üzeri çatılı, etrafı duvarlı, içerisi odalı	9,5	10
Hamam ve Arsası	Daha önceden inşa edilmiş 330 arşın hamam binası*	20	45
Kahve Dükkanı	Bakkal Dükkanı'nın üzerinde çatılı tavan döşemeli.	10	12
Bakkal Dükkanı	Kahve Dükkanı'nın altında	18	10
Fırın Dükkanı	Üzeri Çatılı, kargir fırınlı	18	20
Değirmen	Üzeri çatılı, etrafı duvarlı	20	25

Kaynakça: (BOA., C.AS., 663/27854, 25 Ra 1208 (31.10.1793))

Nefer sayısındaki artış üzerine bir takım askerî ve hizmet binalarının genişletildiği ve yeni yapıların inşa edildiği görülmüştür (Çelik, 2022, s. 67). Sayı arttıkça sorun büyür ve koşulların sürekli iyileştirilmesi ve hatta geçmişte önemsenmeyen ayrıntıların o an temel bir ihtiyaç olarak hayat bulmasına neden olur.

Tablo 2'ye göre 1801 yılında Çiftlik içerisinde yedi tane tabip/cerrahın istihdam edildiği görülmüş ise de sağlık personellerinin Levend Çiftliği'ndeki varlığının daha geç bir tarihe gittiği anlaşılmaktadır. 1793 yılına ait olan tayinât ve çeşitli harcamaların gösterildiği deftere göre Çiftlik'te en az iki tane tabibin var olduğu tespit edilmiştir (BOA., C.AS., 852/36445). Çiftlik içerisinde tabiplerin/cerrahların bulunmasına karşın ilk aşamada müstakil bir sağlık binasının olup olmadığı çalışmanın başında şüpheli gelmiş ise de 1800 yılına ait olan tamirat kaydının tutulduğu defter içerisinde eski hastaneye yapılan duvar inşaat masrafından bahsedildiği görülmüştür (BOA., D.BŞM.d., 6834). Orduda talim ve

* Çiftlik arazisi içerisinde bulunan hamam hakkında daha detaylı bilgi için bk. (BOA., C.AS., 663/27854, 25 Ra 1208).

cephane kadar önemli bir başka etken şüphesiz sağlıktı. Talim sırasında veyahut gündelik hayatta yaşanabilecek kazalar ile mevsimsel hastalıkların tedavisi için Çiftliğin yeni bir hastaneye ihtiyacı vardı. Bu doğrultuda 19 bin 34 kuruşluk bir harcama öngörülerek hastanenin yapımına başlanmıştır. Hastanenin Temmuz 1800 tarihine gelinceye kadar bina inşa masrafı 8.000 kuruşa ulaşmıştır ve ödemeler talep doğrultusunda peyderpey gerçekleşmiştir (BOA., C.A.S., 170/7457, 4 Ra 1215 (26.07.1800)).⁷

Çiftlik içerisindeki nefere hizmet etmek amacıyla bir tane de eczahanenin açıldığı görülmüştür. Öncelikli hedef muhakkak ki sağlık olsa da ikincil hedefin kendi kendine yeten bir modern kışla yaratmak arzudur. Eczahanenin inşa masrafı ise 849,5 kuruştur. Eczahanenin masrafı Hazine-i Hümayun tarafından karşılanmıştır (BOA., C.SH., 5/228, 2 S 1215 (25.06.1800)).

Silah bakım-onarım ve sağlık gibi faktörlerin yanında ordu içerisindeki her bir neferin ihtiyaç duyduğu faktör beslenmeydi. Levend Çiftliği'ndeki neferât için yemek işlerinden sorumlu aşçı personelinin çalıştığı bilinmektedir. Çiftlik bünyesinde talim gören nefer sayısının artmaya başlamasıyla beraber sayısı arttıkça var olan dükkânların genişlemesi ve hatta tamiratı söz konusu olmuştur. Hâlihazırda bulunan Çiftlik içerisindeki mutfağın çatısının yıkıldığı ve saçaklarıyla birlikte çatının tamir edildiği görülmüştür. Bu tamirat için sermimardan İbrahim'in hazırladığı deftere göre 977 kuruşluk bir harcamaya gereksinim görülmüştür (BOA., C.A.S., 1054/46356, 27 Ş 1217 (23.12.1802)). Ancak konuyla alakalı masraf bedelinin bu miktar olmadığı, yapılan yeni bir inceleme doğrultusunda sahih miktarın 1.267 kuruş olduğu 1803 yılının mart ayında bildirilmiştir (BOA., C.A.S., 1054/46356, 15 Za [1]217 (09.03.1803)).⁸

⁷ Dış cephe ve bina masraflarının haricinde ilerleyen senelerde hastalar için yatak satın alındığı görülmüştür. Hem Levend Çiftliği hem de Üsküdar Kışlası'ndaki hastalar için 30'şar tane yatak satın alınmıştır. Ek olarak 358 kuruş 14 paraya da yatakların ihtiyaç duyduğu nevesimler satın alınmıştır (BOA., C.SH., 14/690). Yapılan masrafın detayları tablo 3 içerisinde gösterilmiştir.

Tablo 4

Levend Çiftliği'ndeki Hastaneye Satın Alınan Malzemeler

Temin Miktarı	Temin Edilen Ürün	Kuruş	Para
30	Çarşaf	141	10
	Minder Kılıfı	124	-
	Baş Yastığı	30	-
	Yastıklar için Yapağı	62	4

Kaynak: (BOA., C.SH., 14/690)

Üsküdar Kışlası'na satın alınanlar ve diğer çeşitli masraflarda eklendiği vakit toplam ücret (örn. Hamallık ücreti ile kayak ve araba masrafı 3 kuruş 10 para) 756 kuruş 18 paraya ulaşmıştır. Bu miktarın İrad-ı Cedid Fonu'ndan karşılanması emredilmiştir (BOA., C.SH., 14/690, 29 M [1]218 (21.05.1803)).

⁸ Dış cephede yapılan tamiratın haricinde içerideki araç-gerece yönelik masrafların yapıldığı görülmüştür. Mutfak içerisinde bulunan yemek kazanlarının büyük olmasından kaynaklanan sorunlar ve tamire muhtaç olmalarından dolayı değişim yapılması için Çiftlik'ten bir talep gelmiştir. Çiftlik Cebehane-i Amire'den gönderilmesi planlanan kazanların küçük olmasını özellikle üst makamlara bildirmiştir. Sultan'ında emir vermesi üzerine Cebehane-i Amire'de kayıtlı 520 adet kazandan 24 tane kazan Levend Çiftliği için ayrılmıştır (BOA., AE.SSLM.III, 88/5307, 21 L [1]210 (29.04.1796)). Mutfak masrafları sadece et veya hububat ile sınırlı değildi aynı zamanda bunları pişirmek için oduna da ihtiyaç vardı. Örneğin 7 Ağustos 1797 tarihinde mutfak,

Levend Çiftliği'ndeki inşaat ve tamirat faaliyetleri bunlarla sınırlı olmamakla beraber ayrıyeten başka bir çalışmanın konusu olacak kadar ana kaynak mevcuttur. Ancak Çiftlik içerisinde yapılan bir yapı diğerlerinden başka bir seviye ve anlam içerisindeydi.

Levend Çiftliği Kalesi

Levend Çiftliği'ni Türk askerî eğitim-öğretim tarihinde önemli yere koyan ayırt edici bir özelliği vardı. Bu özellik, tatbikî bir kuşatma taliminin farklı sınıflarca, kendi yerleşke sınırları içerisinde bulunan kale üzerinde icra edilmesi idi. Kuşatma taliminin ortaya çıkışı ise oldukça manidar olmuştur. Rusya ile girilen savaşımlardan mağlup ayrılan Osmanlı ordusu yine aynı düşmandan gördüğü talim modelini taklit etme çabasına girmiştir. Devletin sinir uçları mesabesinde olan hudut boyu kaleleri düşman ulus ile barış zamanında bile etkileşimin en yoğun yaşandığı yerlerdir. Tarafların yalnız savaşta değil aynı zamanda barış zamanında bile birbirlerine karşı psikolojik harp yürüttüğü noktalar. Türk askerî eğitim-öğretim tarihinde yaşanacak olan önemli gelişmenin fitili ise sınır mevkiilerinden birisi olan Bender Kalesi'nde ateslenmiştir.

Osmanlı-Rus Savaşları içerisinde birden çok el değıştiren Bender Kalesi, 1792 yılında Rusya tarafından Osmanlı Devleti'ne teslim edilmiştir (Eyice, 1992, s. 432). Bender Kalesi Muhafızlığı'ndan elde edilen bilgiye göre Rus askerleri Bender Kalesi'nin tam karşısında birkaç gün süren tam teçhizatlı izleyenler üzerinde derin etkiler bırakan bir talim yapmıştır. Bender Kalesi, Rusların bu eylemini İstanbul'a bildirilmiştir (BOA., HAT., 199/10099). Böyle büyük bir talim/tatbikatın Osmanlı askerlerinin gözü önünde yapılmasının ana sebebi şüphesiz ki Türk askerini olumsuz düşünelere sevk etmek ve aynı zamanda psikolojik üstünlüğü sürekli korumak çabasıdır. Bender Kalesi'nin tam karşısında gerçekleşen bu talim, hazır o sıralarda Nizam-ı Cedid programı kapsamında askerî gücünü ıslah etmek isteyen III. Selim'in dikkatini çekmiştir. Sultan, *"bu kâğıdı Reşid Efendi'ye gösterin baksun talim nasıl olur imiş İnşallahü Teâlâ biz de böyle talimlere muktedir oluruz"* diyerek Rus taliminin taklit edilmesi yönünde bir talimat vermiştir (BOA., HAT., 199/10099). Sultan ve askerî erkânı etkileyen bu talimin ana faktörü neydi sorusunun cevabı ise Rusların talimlerini metris ve tabya üzerinden gerçekleştirmiş olmalarıydı. Bender'den gelen bu tatbikatı anlatan havadisten III. Selim fazlasıyla etkilenmiş ve kendi ordusunun da Ruslar gibi toprak tabya ve metris içinde talim görmesini arzu etmiştir. Yaşanan bu gözlem ve tecrübeden hareketle Levend Çiftliği'nin etrafındaki uygun bir noktaya neferin öğrendiklerini saha içerisinde tatbik edeceği metris ve tabyaların inşası fikri ortaya atıldı. Bu tabyaların içerisine büyük ve küçük çaplı toprakların da yerleştirilmesi amaçlanmıştı. Eğer Sultan'ın izin vermesi durumunda Şahin Mustafa'ya konuyla alakalı emirlerin verileceği de ilgililerce arz edilmiştir. Sultan III. Selim, bu fikri beğenmiş olsa gerek *"hatt eyledim yaptırısın seyr ederim"* diyerek müsaade vermiştir (BOA., HAT., 199/10099). Farklı sınıftan muallem askerlerin katılımıyla yapılacak olan tatbikatın maksadı bir yerde günümüzün simülasyon eğitimlerine benzer bir uygulamayı

sobalar ve hamam için 5 bin 495 çeki odun Veli Ağa ve İstanbul Ağası sorumluluğunda satın alınmıştır. Bu odunların 4 bin 525 çekisi mutfak ve sobalar için 6 bin 787 kuruşa satın alınırken geriye kalan 970 çeki odun ise hamamın ihtiyacı kapsamında 1.605 kuruşa satın alınmıştır. 1.648 kuruşluk nakliye masrafının yanına diğer harcamaların fiyatı olan 197 kuruş eklendiği vakit toplam yakıt masrafının 10 bin 238 kuruşa ulaştığı tespit edilmiştir (BOA., C.AS., 549/23007, 13 S [1]212 (07.08.1797)).

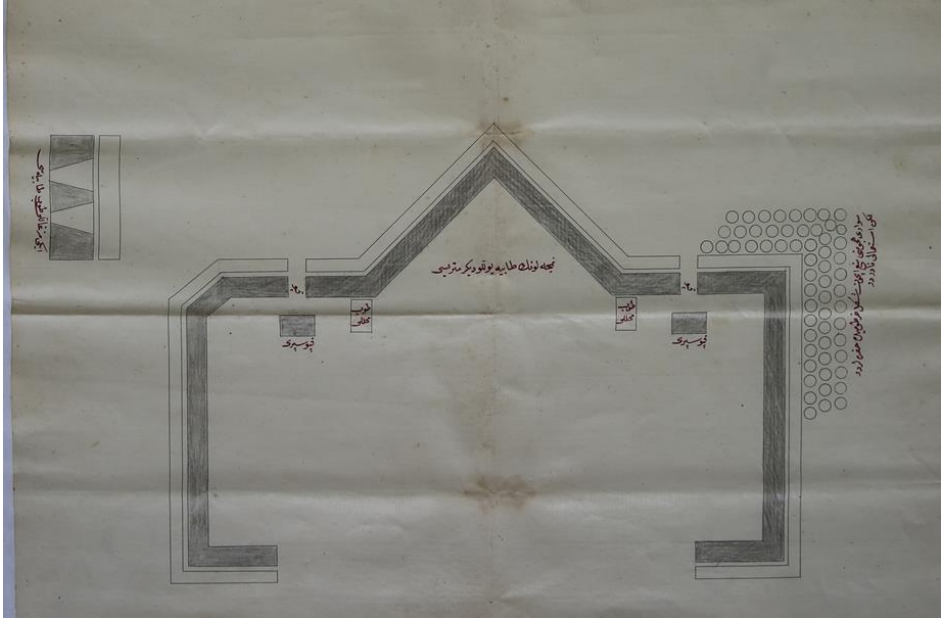
hayata geçirmek, askerin muharebeye hazır bulunurluk düzeyini arttırmaktı. Aynı zamanda topçu ve piyadenin müşterek olarak kuşatma sahasındaki etkisini ve iş birliğini gözlemlemektir. Değınilecek başka bir husus ise Osmanlı Devleti'nin muharebe sahasında bertaraf edemediğı düşmanını bir yerde onun yöntemlerini taklit ederek başarıya ulaşma arzusudur. Bu durumu en iyi açıklayan cümle Napolyon savaşları döneminin ünlü askerî düşünürü olan Prusyalı General Clausewitz'in *“o halde artık ben kendimin efendisi değilim; aksine, düşman bana talimat veriyor, benim ona verdiğim gibi”* sözüyle açıklanabilir (Clausewitz, 2018, s. 32).

Sultan'ın bu emri kâğıt üstünde mi kaldı, yoksa hayata geçirildi mi, sorusunun cevabına gelince şunları ifade etmek yerinde olacaktır. Başka bir arz üzerine hatt-ı hümayundan elde edilen bilgiye göre, Levend Çiftliği yakınında mini bir savaş alanı kurulduğu tespit edilmiştir. Böylelikle metris ve toprak tabya üzerinde talim yapmak fikrinin zihinlerde sınırlı kalmadığı ve uygulamaya geçtiğı anlaşılmıştır. Levend Çiftliği'nin içerisindeki uygun bir noktaya muhtemelen tepelik bir alanın üzerine küçük bir kale inşa edilmiştir. Aynı zamanda kalenin etrafına muhasara metris tabyaları da oluşturulmuştur (BOA., HAT., 202/10448). Bu küçük kalenin yapıma amacı ise *“muhasara metrisi tabyasını dahi nefaratın muayene”* –uygulamalı- edebilmesine imkân sağlamaktı (BOA., HAT., 202/10448). Daha iyi ifade etmek gerekirse Sultan ve Cedid döneminin ileri gelenleri muallem askerlerin, toprak tabya, muhasara metrisi ve kale kuşatmasını saha üzerinde ve en önemlisi gerçek bir savaşın içindeymiş gibi yaşayarak talim etmelerini amaçlamıştır. Muhtemelen topçu ve piyade (belki de süvari) gibi sınıfların müşterek olarak savaş alanında hareket ve savaşma kabiliyetini arttırmak amaçlanmıştır. Muallem askerlerin savunma tertibatıyla tanışıklığını ilk kez savaş alanında değil, barış döneminde tanıştırmak diğeri bir amaçtır.

Levend Çiftliği talim kalesinin özelliğine gelecek olursak, 40 ziraî tul uzunluğunda olmakla beraber köşelerinde dört tane tabyası mevcuttu. Kalenin çevresinde ise dönemine uygun şekilde hazırlanmış muhasara metrisleri kazılmıştır (BOA., HAT., 202/10448). Talim kalesinin bitmiş hali resim olarak çizilip Sultan III. Selim'e takdim edilmiştir. Sultan'ın muhasara taliminin verileceğı bu kaleye ilgisi ve alakası oldukça fazlaydı ve konuyla alakalı evraktan sonra genellikle İnşallah temaşa veya seyredirim gibi temennilerde bulunmuştur (BOA., HAT., 205/10754).

Görsel 1

Sultan III. Selim'e Takdim Edilen Levend Çiftliği'ndeki Tabyanın Çizimi⁹

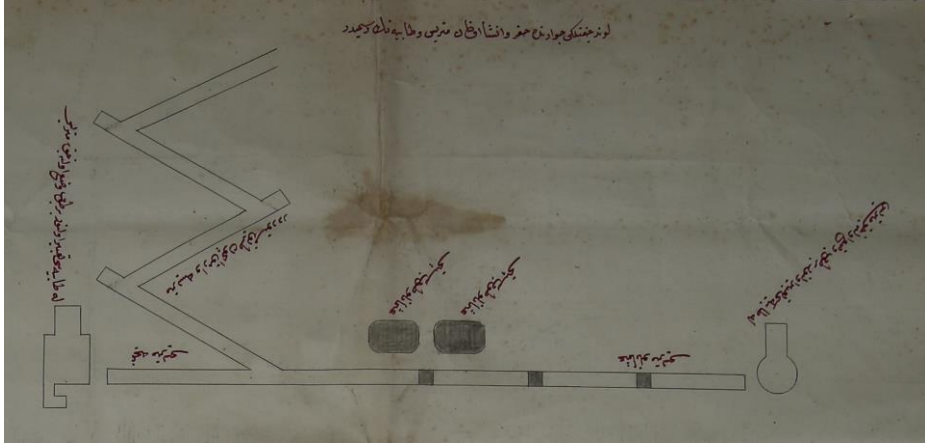


Yukarıdaki görsel T.C. Cumhurbaşkanlığı Millî Saraylar İdaresi Başkanlığına aittir.

Sultan'a takdim edilen çizim incelendiği vakit tabya metrislerinin ikişer kapılı olduğu ve kapıların siper içine bakan kısımlarında güvenlik olarak siperler kazıldığı görülmektedir. Çizimde yer alan örnek tabyanın iki tane top mahallinin (her biri ikişer mazgallı) olduğu ve kapı ağızlarına yakın bir alana konulduğu fark edilmiştir. Tabya metrisine yapılacak olan süvari hücumuna karşı önlem alınması da ayrıca planlanmıştır.

⁹ (Millî Saraylar İdaresi Başkanlığı, TS.MA.e, 497/19).

Görsel 1 Devam



Yukarıdaki görsel T.C. Cumhurbaşkanlığı Millî Saraylar İdaresi Başkanlığına aittir.

Çiftlik içerisindeki tabya ve metrislerin hem Türk hem de Nemçe stilinde inşa edildiği çizimde de görülmektedir. Türk metrislerinde iki tane Osmanlı top sepetinin var olduğu görülmüştür. Metrislerin etrafında bir tane topla teçhizli farklı şekillerde kazılmış/inşa edilmiş metrisler bulunuyordu.

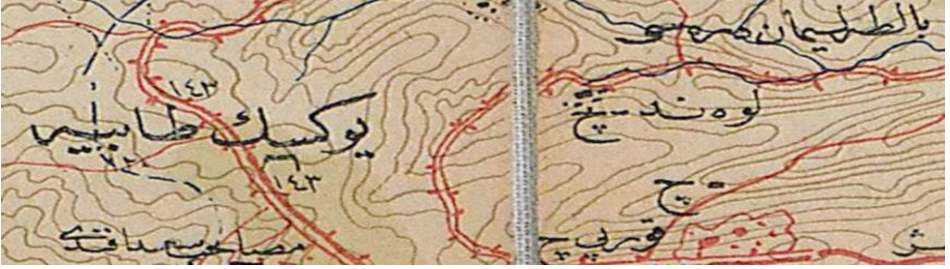
Levend Çiftliği'ndeki talim kalesiyle alakalı detaylı başka bir bilgi ise 1800 yılına ait tamirat ve inşa keşif defterinde yer almıştır. Bu defter içerisinde kale için sagir yani küçük ifadesi yerine çim tabiri kullanılmıştır. Her ne kadar günümüzde peyzaj ve futbol sahalarında kullanılan bitki olarak zihinlerimizde yer alsa da çim tabirinin o dönem zarfında inşaat faaliyetlerinde kullanılan bir nesne olabileceği varsayılmaktadır.¹⁰ Kalenin 1800 yılı civarında 3 bin 658 kuruş 45 akçelik bir masraf ile yeniden düzenlendiği ve son halini aldığı görülmüştür. Deftere göre Çiftlikteki tamirat ve düzenlemeler kaleyle sınırlı kalmamıştır. Kalenin bu masrafı haricinde Osmanlı Devleti 21 bin 351 kuruş 42 akçelik bir masraf yapmıştır. Kalenin masrafı ve diğer masrafları da hesapladığımızda Çiftlik için 1800 yılı civarında 25 bin 9 kuruş 27 akçeye ulaşan bir masrafın yapıldığına ulaşılmıştır (BOA., D.BŞM.d., 6834). Muhtemelen Levend Çiftliği'nde yer alan bu kalenin ve mevzilerinin sadece muallim askerlere talim amaçlı kurulmadığı aynı zamanda İstanbul'a kuzeyden yapılacak herhangi bir Rus saldırısına karşı bir önlem olduğu da kabul edilebilir. Özellikle Rusların Kırım'ı ilhak etmesiyle birlikte Osmanlı Devleti'nin başkenti denizden Rus tehdidiyle karşılaşmıştı. Haliyle bu durum kaleye masrafın neden yapıldığını açıklamaya yetebilir.

¹⁰ Konuyla alakalı detaylı bilgi için bk. Oya Şenyurt, "III. Selim Döneminde İnşaat Ortamını Yönlendiren İki Fransız Mühendis ve Kale Tamirleri", *Tarih İncelemeleri Dergisi*, C. 28, S. 2, 2013, s. 487-521.; Savunma tedbirlerinde zihnimizde ot olarak canlanan çimin kullanıldığı yerlerde vardı. Tuna nehrinin civarındaki kalelerin etrafında bulunan siperlerin bazıları çimden yapılmıştır. Çim siper toprak sipere nazaran daha çok dikkat edilmesi gereken bir yapıdır. Çünkü ahali hayvanlarını düşmana karşı tedbir amacıyla yapılan bu çim siperlere otlaması için salıveriyordu (BOA., C.AS., 467/19473).

Çalışma sırasında zihnimizi karıştıran ihtilaflardan birisi ise sagir ve çim tabirleri olmuştur. Levend Çiftliği'nde iki tane mi kale var yoksa tek bir kale mi olduğu yönünde zihinlerde bir şüphe oluşmaktadır. Kelime anlamı itibariyle sagir Türkçe de küçük demektir (Develioğlu, 2012, s. 1063). Konuyla alakalı hazırlanan bir çalışma içerisinde yer alan haritaların bazılarında Çiftlik içerisindeki kaleden yüksek tabya ve yüksek fort olarak bahsedildiği fark edilmiştir (Birik, 2023, s. 83).

Harita 1

Dersaadet ve Cıvarı ve Boğaziçi Haritasından Bir Kesit: Levend Çiftliği ve Yüksek Tabya



Kaynakça: (Mehmed Eşref, Dersaadet ve cıvarı ve Boğaziçi haritası, Karacaoğlu Matbaası, Galata 1324. <https://archives.saltresearch.org/handle/123456789/114017>)

Belgelerde geçen bu durum zihinlerde bir ihtilaf uyandırmış olsa da 1800 yılına ait olan inşaat ve masraf defteri aslında sagir, çim veya ileride yüksek tabya olarak adlandırılacak olan yapının Bender'den müjdelenerek inşa edilen talim kalesi olduğunu kanıtlamaktadır.

Kalenin nasıl ve hangi amaçlarla yapıldığı tam olarak tespit edilmiş olmasına karşın hangi tarihte yapıldığı tam olarak belirlenememiştir. Ancak 1800 yılı civarında son hâlini aldığı kabul edilebilir. Bu konuda birkaç varsayımda bulunmak icap ederse şunları ifade etmek yerinde olacaktır: Eğer Bender'den müjdelenen kalenin 1800 yılında son düzenlemelerle birlikte talim için kullanıldığını varsayarsak, Napolyon'un Akka Kalesi'ne yönelik hücumunu durdurmak amacıyla Filistin'e gönderilen muallim askerlerin tecrübesinde herhangi bir katkı sağlamadığı anlaşılır. Sonuç itibarıyla bu kale saldırı tecrübesi kazandırmak için yapılmış olsa da illaki muallim askerlere savunma hakkında da tecrübe kazandırabilirdi. Eğer Osmanlı-Rus Harbi'nden hemen sonra Nizam-ı Cedid'in ilk yılları içerisinde yapıldığını ve talime başlandığını varsayarsak, muallim askerlerin Akka'daki başarısında bir etkisinin olduğunu düşünebiliriz. Maalesef her iki varsayımı da destekleyecek arşiv evrakına denk gelinmemiştir. İlginç olan ise dönem içerisinde ve sonrasında çizilen gravürler içerisinde de yapı hakkında bir detay görülmemiştir.

1800 yılında hazırlanan keşif defteri incelendiği vakit Levend Çiftliği'nde bulunan Çim Kale'ye yapılan masraflar dikkat çekmektedir. Daha önceki belgelerde de bahsedildiği üzere kalenin etrafında dört tane tabya bulunmakla birlikte, bu tabyaların kaleyle ulaşımını sağlamak amacıyla dört tane seğirdim yolları inşa edilmiştir. Her tabyanın içerisinde ikişer adet top mazgalı bulunuyordu. Kalenin üç tabyası ve iki seğirdim yolu için toprak taşındığı gözlemlenmiştir. Kalenin dışarısındaki çalışmalara ek olarak, kalenin içerisindeki zeminin de güçlendirildiği ve iç kesime bir tane cephaneliğin yapıldığı

masraflar içerisinde görülmüştür. Kalenin etrafına ise savunmayı güçlendirmek amacıyla hendek kazılmıştır.¹¹

Konuyla alakalı belgeler incelendiğinde Levend Çiftliği bünyesinde bulunan talim numunelerinin sadece bu kale ve etrafındaki metris siperlerinden ibaret olmadığı görülmüştür. Muallem askerlerin talim görmesi için Levend Çiftliği'nde İngiliz bir mühendis tarafından numune bir tabya inşa edilmiştir (BOA., HAT., 257/14723).

Muallem askerlerin talimi için yaptırılan kalenin ve tabyalarının şimdiye kadar yapılan alan araştırmalarından günümüze (Ağustos 2024) ulaşmadığını ifade edebiliriz. Ancak konuyla ilgili eski haritalara bakıldığında kalenin nerede olduğuyula alakalı bir varsayım da bulunulabilir. Öncelikle Levend Çiftliği'nin günümüzde Millî Savunma Üniversitesi Yeni Levent yerleşkesi içerisinde kaldığı kabul edilmektedir. Osmanlı döneminde hazırlanan haritalar incelendiğinde bazılarında Çiftlik içerisindeki kalenin izlerine rastlanmıştır. Örneğin 1911/12 yılında hazırlanan Erkân-ı Harbiye'ye ait haritada içerisinde Levend Çiftliği'nin yüksek bir tepe noktasında tabya diye tabir edilen bir savunma tabyasının var olduğu görülmektedir.

Harita 2

Erkân-ı Harbiye-i Umumiye İstanbul Boğazı ve Civarı Haritasından Levend Çiftliği Kesiti



Kaynakça: Erkân-ı Harbiye-i Umûmiye. (1327). İstanbul Boğazı ve Civarı Haritası (1:50000). <https://archives.saltresearch.org/handle/123456789/100256> [Erişim Tarihi: 01.09.2024]

Bahse konu olan harita incelendiğinde tabya diye tabir edilen yapının sol tarafından bir yol geçmektedir. Kalenin nerede olabileceği ile alakalı haritalar üzerinden yapılan ve en

¹¹ Daha detaylı bilgi için bk. (BOA., D.BŞM.d., 6834).

detaylı bir çalışmaya imza atan Birik, haritalar vasıtasıyla kalenin günümüzde Millî Savunma Üniversitesi Levent Yerleşkesi içerisinde olduğunu tespit etmiş ve belli bir alanı da çalışmasında işaret etmiştir (Birik, 2023, s. 88). Kalenin başlangıç hikâyesinin Bender’de atıldığını bir tarih uzmanı olarak ifade etmekte herhangi bir beis görmemekle beraber kalenin nerede olduğu hakkında kesin bir yer işareti belirlemek mümkün görülmemektedir. Ancak güzel bir çalışmaya imza atan Birik’in sunduğu verilerden yola çıkarak oldukça basit bir tahminde bulunmamız gerekirse, günümüzde MSÜ 2 numaralı nizamiye girişinin yukarısında kalan, şimdilerde (2024) basket sahası gibi sportif faaliyetler için tasarlanan ve Gazino’nun da bulunduğu tepelik içerisinde olduğu değerlendirilmektedir. Muhtemelen tabyaları ve mevzileriyle birlikte aşağı taraflara doğru yayılmıştır. Bir kez daha ifade etmek gerekirse mevcut çalışma bu kalenin tarihî sürecine odaklanırken, başarılı bir çalışmaya imza atan Birik, Levend Çiftliği’nin yerinin tespiti ve günümüzde (2024) nereye denk düştüğü üzerinden bir çalışmayı ele almıştır.

Cevaplanması gereken başka bir soru ise şudur; muallem askerler bu kalede talim icra etmişler mi, yoksa sadece bu kale sembolik olarak kalmış mıdır? Arşiv kaynakları incelendiği vakit kalenin çevresinde bir harp oyunu icra edildiği görülmüştür. Sadrazam Paşa, Levend Çiftliği’nde talim gören neferin tatbik ettiği harbe hazırlık talimini yerinde görmek amacıyla Şeyhülislam ve Kaptanıderya ile Çiftliğe gitmiştir. Kendilerini orada İrad-ı Cedid Defterdarı ve Muallem Asker Nazırı Reşid Efendi ile birkaç asker karşılaşmıştır (BOA., TS.MA.e., 1175/39). Heyet, askerî törenle karşılandıktan sonra Sadrazam, Şeyhülislam Efendi ve Kapudan Paşa bir müddet dinlenmiş ve Çiflik’te yemek yemiştir. Sadrazam Paşa ve yanındakiler talimin yapılacağı alanı gören kapı üzerindeki köşke geçerek askerleri denetlemeye başlamıştır. Paşaların ve müftü efendinin görebileceği şekilde muallem askerler alay bağlayıp, davullar eşliğinde yavaş yavaş –askerî hat düzeninde- gösterinin yapılacağı meydana çıkmışlardır. Neferin bu durumunu detaylıca daha sonra Padişah’a anlatacak olan Sadrazam Paşa, muallem askerlerin birlik içinde hareket ettiğini ve verilen emre uyduklarını vurgulamıştır. Askerin verilen emir ve komutlara itaati Sadrazamı etkilemiş olsa gerek arzında bu durumu “*işarete intizar eyledikleri*” cümlesiyle özellikle belirtmiştir (BOA., TS.MA.e., 1175/39). Çiftlik ziyareti esnasında muallem askerler devlet erkânının gözü önünde bir harp oyunu tertip etmiştir. Meydana gelen muallem askerler subaylarının emir vermesi üzerine topçu desteğiyle Çiftlik içerisindeki kale ve onun tabyalarına karşı hücumu geçmiştir. Kale içerisindeki askerlerinde talim amaçlı karşılık vermesiyle birlikte harp oyunu başlamıştır. Aslında Sadrazamın davullar çalarak yürüyüş yaptıklarını zannettiği şey muallem askerlerin savaş pozisyonu aldığı bir eylemdi. Taarruz eden konumdaki muallem askerler çeşitli harp hileleri ve yöntemleriyle sıçan yollarını kullanarak kalenin metrislerine ulaşmayı başarmıştır. Büyük ihtimalle metrisleri savunmacılardan temizledikten sonra metrislerin arkasında olan tabyalara sızmışlardı. Sadrazam Paşa’nın aktardığına göre bir saat civarında metrislerde tüfek atışı ve tabyalardan top atışı gerçekleşmiştir. Muallem askerlerin kaleye doğru birkaç sefer yürüyüş yaptıktan sonra zafer kazandığı Sadrazam tarafından Sultan’a bildirilmiştir. Zafer kazanan taarruzcu konumdaki askerlerin kale içerisindeki askerleri esir ettiğinden de bahsetmiştir (BOA., TS.MA.e., 1175/39). Sadrazam Paşa, muallem askerlerin birkaç kez kaleye yürüyüş ettiklerinden bahsettiğini göz önünde bulundurursak, kale içerisindeki görevli personelin birkaç kez muallem

askerleri püskürtmeyi başardığını varsayabiliriz. Kapı üzerindeki köşkten kale zaptı ve ele geçirilmesi harp oyunu izlenildikten sonra Sadrazam ve ona eşlik edenler Çiftlik içerisindeki havuz başında bulunan köşke inmiştir. Burada ise muallem askerler iki taraflı saflar (karşılıklı) oluşturup meydan cengi tatbikatı oluşturarak birkaç saat gösteri taliminde bulunmuşlardır. Muallem Asker Nazırı Reşid Efendi ilk önce kuşatma daha sonra ise yakın muharebe gösterilerinde bulunarak Sadrazam Paşa ve ona eşlik edenler vasıtasıyla Sultan'ı etkilemek istemiştir. Nihayetinde çiftlik içerisindeki ve yakınındaki onarım-bakım tezgâhlarının bulunduğu dükkânlar incelendikten sonra teftiş tamamlanmış ve muallem askerlere başarılı harp oyununda sergiledikleri gayretten dolayı atıyyelerde bulunulmuştur.

Sonuç

Osmanlı Devleti'nin kaleden beklentisi aslında iki yönlüydü; bunlardan birincisi elbette savunma ve güvenliğin sağlanması, ikincisi ise piyade ve topçu gibi sınıfların müşterek olarak savaş zamanında hareket kabiliyetini arttıracak talimi tatbik ettirmektir. Buradaki temel husus muallem askerlerin savunma talimi yerine taarruz talimi aldığını göz önünde bulundurursak, aslında Nizam-ı Cedid programı dâhilinde talim edilen ordunun yurt savunması için kurulan bir ordudan ziyade taarruz edebilecek donanımda ve tecrübede bir ordu olmasıdır. En azından Kale ve ondan beklenen fonksiyon düşünüldüğünde Çiftlik içerisinde talim edilen askerler için bu fikir savunulabilir. Muallem askerlerin kuşatma sırasında bir kaleyi ele geçirmek için ilk önce sıçan yolları vasıtasıyla kale çevresinde bulunan tabyaları susturmayı hedeflediği görülmüştür. Ancak muallem askerlerin aktif bir kale kuşatmasında rol almadan tarih sahnesinden çekildiğini göz önünde bulundurursak, bu talimin ve dolayısıyla kalenin işe yarayıp yaramadığı hiçbir zaman bilinmeyecektir.

Kalenin ilk kez hangi tarihte yapıldığı ile alakalı bir belgeye rastlamamışsa da 1800 senesi civarında bir dizi tamir ve eklemelere maruz kaldığı görülmüştür. Mimarbaşı tarafından 1793 yılında hazırlanan gösterge içerisinde de kaleyle alakalı bir bilginin mevcut olmadığını göz önünde bulundurursak 1794-1800 yılları arasında inşa edildiği iddia edilebilir. Levend Çiftliği bir dizi bina eklemelerine ve düzenlemelerine maruz kalmıştır. Yapılan bu faaliyetlerin üst düzey devlet erkânı tarafından takip edilmesi şarttır. Bazı binaların 1793 yılının sonlarına doğru bittiğini varsayarsak ertesi yıl üst düzey bir teftişin yapılması gereklidir. Kale kuşatma talimini yerinde görmek için Levend'e gelen heyetin harp oyunu sonrasında Çiftlik civarındaki onarım-bakım tezgâhlarını da teftiş ettiğine dair Sadrazam'dan Padişah'a bilgi akışı olmuştur. Bu ziyaretin 1793 yılına yakın bir zaman aralığında gerçekleştiği düşünülmektedir. Bu yüzden kale daha önce belirttiğimiz yıllar içerisinde muhtemelen 1795 veya 1796 senelerinde inşa edilmiştir.

III. Selim, Çiftlik içerisindeki talim kalesine karşı özel bir ilgi besliyordu. Kale ve çevresindeki tabya, siper ve hendeklerin çizimleri Sultan'a sunulmuştur. Kalenin çevresindeki savunma yapılarını gösteren çizime Topkapı Sarayı Müzesi Evrak'ından ulaşmamıza rağmen kalenin çizimine ne yazık ki ulaşamamıştır. Ancak BOA., Topkapı Sarayı Müzesi Evrakı (TSMA.e), 497/20 künyeli belgede bulunan çizimin Levend Çiftliği Kalesi olduğundan şüphelenilmektedir. Çünkü tabyaların çiziminin bulunduğu belgenin

künyesiyle yakın bir künye numaralarına sahip olmalarından kaynaklı ve dönemin kale teknolojisine uygun bir çizim olmasıdır.

Levend Çiftliği'ndeki kalenin Türk Askerî Eğitim-Öğretim Tarihi için önemli bir yerinin olduğu görülmüştür. Eğer ki Rus askerleri Bender Kalesi civarında bir tatbikat icra etmemiş olsaydı Levend Çiftliği içerisinde kuşatmaya dayalı talimin verilmesine yönelik eylemlerde bir gecikme yaşanabilirdi. Osmanlı Devleti'nin en büyük rakibinden bile bir şey kaptığı ve Nizâm-ı Cedid ordusunun başarısı için her türlü masrafı göze aldığı görülmüştür. Belki de Sultan'ın gönlünde yatan talim düşüncesi Levend Çiftliği'nde bulunan kaleyi ele geçirmeye yönelik icra edilen tatbikattı.

Hakem Değerlendirmesi: Dış bağımsız.

Çıkar Çatışması: Yazar, çıkar çatışması olmadığını beyan etmiştir.

Finansal Destek: Yazar, bu çalışma için finansal destek almadığını beyan etmiştir.

Peer-review: Externally peer-reviewed.

Conflict of Interest: The author has no conflicts of interest to declare.

Financial Disclosure: The author declared that this study has received no financial support.

Kaynakça

- Birik, M. (2022). Tarihi haritalar üzerinden kayıp kentsel mekânın izini sürmek: Levent Çiftliği ve Kışlası'nın 18. ve 20. yüzyıllar arasında kentsel bağlamla etkileşiminin belirlenmesi. *Tasarım+Kuram*, 18(37), 70-95.
- Clausewitz, C. (2018). *Savaş üzerine* (F. Çeliker, Çev.). ALFA Yayıncılık.
- Cumhurbaşkanlığı Devlet Arşivleri Başkanlığı, Başbakanlık Osmanlı Arşivi. (BOA). Ali Emiri Selim III. (AE.SSLM.III). 202/12075.
- Cumhurbaşkanlığı Devlet Arşivleri Başkanlığı, Başbakanlık Osmanlı Arşivi. (BOA). Ali Emiri Selim III. (AE.SSLM.III). 88/5307.
- Cumhurbaşkanlığı Devlet Arşivleri Başkanlığı, Başbakanlık Osmanlı Arşivi. (BOA). Bab-ı Defteri Başmuhasebe Kalemi Defteri. (D.BŞM.d.). 6834.
- Cumhurbaşkanlığı Devlet Arşivleri Başkanlığı, Başbakanlık Osmanlı Arşivi. (BOA). Cevdet Askeri (C.AS). 1054/46356.
- Cumhurbaşkanlığı Devlet Arşivleri Başkanlığı, Başbakanlık Osmanlı Arşivi. (BOA). Cevdet Askeri (C.AS). 1064/46855.
- Cumhurbaşkanlığı Devlet Arşivleri Başkanlığı, Başbakanlık Osmanlı Arşivi. (BOA). Cevdet Askeri (C.AS). 112/5049.
- Cumhurbaşkanlığı Devlet Arşivleri Başkanlığı, Başbakanlık Osmanlı Arşivi. (BOA). Cevdet Askeri (C.AS). 170/7457.
- Cumhurbaşkanlığı Devlet Arşivleri Başkanlığı, Başbakanlık Osmanlı Arşivi. (BOA). Cevdet Askeri (C.AS). 33/1520.
- Cumhurbaşkanlığı Devlet Arşivleri Başkanlığı, Başbakanlık Osmanlı Arşivi. (BOA). Cevdet Askeri (C.AS). 383/15849.
- Cumhurbaşkanlığı Devlet Arşivleri Başkanlığı, Başbakanlık Osmanlı Arşivi. (BOA). Cevdet Askeri (C.AS). 430/17893.
- Cumhurbaşkanlığı Devlet Arşivleri Başkanlığı, Başbakanlık Osmanlı Arşivi. (BOA). Cevdet Askeri (C.AS). 467/19473.
- Cumhurbaşkanlığı Devlet Arşivleri Başkanlığı, Başbakanlık Osmanlı Arşivi. (BOA). Cevdet Askeri (C.AS). 549/23007.
- Cumhurbaşkanlığı Devlet Arşivleri Başkanlığı, Başbakanlık Osmanlı Arşivi. (BOA). Cevdet Askeri (C.AS). 620/26164.
- Cumhurbaşkanlığı Devlet Arşivleri Başkanlığı, Başbakanlık Osmanlı Arşivi. (BOA). Cevdet Askeri (C.AS). 663/27854.
- Cumhurbaşkanlığı Devlet Arşivleri Başkanlığı, Başbakanlık Osmanlı Arşivi. (BOA). Cevdet Askeri (C.AS). 808/34333.
- Cumhurbaşkanlığı Devlet Arşivleri Başkanlığı, Başbakanlık Osmanlı Arşivi. (BOA). Cevdet Askeri (C.AS). 85/3977.
- Cumhurbaşkanlığı Devlet Arşivleri Başkanlığı, Başbakanlık Osmanlı Arşivi. (BOA). Cevdet Sıhhiye (C.SH). 14/690.
- Cumhurbaşkanlığı Devlet Arşivleri Başkanlığı, Başbakanlık Osmanlı Arşivi. (BOA). Cevdet Sıhhiye (C.SH). 5/228.
- Cumhurbaşkanlığı Devlet Arşivleri Başkanlığı, Başbakanlık Osmanlı Arşivi. (BOA). Hattı Hümayun. (HAT). 195/9759.

- Cumhurbaşkanlığı Devlet Arşivleri Başkanlığı, Başbakanlık Osmanlı Arşivi. (BOA). Hattı Hümayun. (HAT). 199/10099.
- Cumhurbaşkanlığı Devlet Arşivleri Başkanlığı, Başbakanlık Osmanlı Arşivi. (BOA). Hattı Hümayun. (HAT). 202/10448.
- Cumhurbaşkanlığı Devlet Arşivleri Başkanlığı, Başbakanlık Osmanlı Arşivi. (BOA). Hattı Hümayun. (HAT). 205/10754.
- Cumhurbaşkanlığı Devlet Arşivleri Başkanlığı, Başbakanlık Osmanlı Arşivi. (BOA). Hattı Hümayun. (HAT). 257/14723.
- Cumhurbaşkanlığı Devlet Arşivleri Başkanlığı, Başbakanlık Osmanlı Arşivi. (BOA). Topkapı Sarayı Müzesi Arşivi Evrakı. (TS.MA.e.). 1128/55.
- Cumhurbaşkanlığı Devlet Arşivleri Başkanlığı, Başbakanlık Osmanlı Arşivi. (BOA). Topkapı Sarayı Müzesi Arşivi Evrakı. (TS.MA.e.). 1181/8.
- Cumhurbaşkanlığı Devlet Arşivleri Başkanlığı, Başbakanlık Osmanlı Arşivi. (BOA). Topkapı Sarayı Müzesi Arşivi Evrakı. (TS.MA.e.). 1175/39.
- Cumhurbaşkanlığı Devlet Arşivleri Başkanlığı, Başbakanlık Osmanlı Arşivi. (BOA). Topkapı Sarayı Müzesi Arşivi Evrakı. (TS.MA.e.). 497/20.
- Çelik, Y. (2018). II. Mahmud devrinde idari-askeri bir üs: Rami Kışlası. *Osmanlı Araştırmaları*, 52(52), 227-266. <https://doi.org/10.18589/oa.592178>
- Çelik, Y. (2022). *Râmi Kışlası II. Mahmud devrinde aydın-despotik modernleşmenin karargâhı*. Vakıfbank Kültür Yayınları.
- Develioğlu, F. (2012). *Osmanlıca-Türkçe ansiklopedik lûgat*. Aydın Kitabevi.
- Erkân-ı Harbiye-i Umûmiye. (1327). *İstanbul Boğazı ve civarı haritası* (1:50000). <https://archives.saltresearch.org/handle/123456789/100256>
- Eyice, S. (1992). Bender Kalesi. *TDV İslam Ansiklopedisi (DİA)*, 5, 431-432.
- Mehmed, E. (1324). *Dersaadet ve civarı ve Boğaziçi haritası*. Karacaoğlu Matbaası. <https://archives.saltresearch.org/handle/123456789/114017>
- Millî Saraylar İdaresi Başkanlığı, Topkapı Sarayı Müzesi Arşivi Evrakı. (TS.MA.e). 497/19.
- Sunar, M. (2013). XVIII. yüzyıl ve XIX. yüzyıl başları yeniçeri kışlaları üzerine bir değerlendirme. K. Şakul (Ed.), *Yeni bir askeri tarih özlemi savaş, teknoloji ve deneysel çalışmalar* (ss. 252-276) içinde. Tarih Vakfı Yurt Yayınları.
- Şenyurt, O. (2013). III. Selim döneminde inşaat ortamını yönlendiren iki Fransız mühendis ve kale tamirleri. *Tarih İncelemeleri Dergisi*, 28(2), 487-521.
- Uğurlu, H. (2012). *III. Selim'in İstanbul'u: Siyâsi ve askerî dönüşümler ışığında imar faaliyetleri*. [Doktora tezi, İstanbul Teknik Üniversitesi Fen Bilimleri Enstitüsü]. YÖK Tez Merkezi.
- Yeşil, F. (2009). *Nizâm-ı Cedid'den yeniçeriliğin kaldırılışına Osmanlı kara ordusunda değişim 1793-1826*. [Doktora tezi, Hacettepe Üniversitesi Sosyal Bilimler Enstitüsü]. YÖK Tez Merkezi.
- Yıldız, G. (2008). *Osmanlı kara ordusunda yeniden yapılanma ve sosyo-politik etkileri (1826-1839)*. [Doktora tezi, Marmara Üniversitesi Türkiyât Araştırmaları Enstitüsü]. YÖK Tez Merkezi.

Extended Summary

Selim III, who became sultan during the Ottoman-Russian War, faced a defeated army on almost every front. Although the young sultan wanted to continue the war for a while, some soldiers, especially the Janissaries, declared that they would not fight. Following this situation, Selim III decided to end the current war and to create an army that was loyal to him and able to cope with contemporary armies. Levend Ciftlik was chosen as the barracks for the soldiers who would train with western model military training, independent from the military organisations of the classical period.

Although Levend Farm was the private property of the Ottoman Grand Vizier Cezayirli Gazi Hasan Pasha, it became public property on 14 June 1792 by the order of Selim III after his death. The Ciftlik, which was purchased for the army to be formed in the Western model, was subjected to military regulations. Kitchen, barber, and laundry were built to meet the basic needs of the soldiers.

It is understood from the archive documents that apart from the building constructions, a fortress was built in the Levend Ciftlik. The subject and purpose of this study is this fortress located in Levend Ciftlik. Although the fortress does not have a specific name, according to a document prepared in 1800, it was recorded in the archives as a sagir (small) çim (a kind of construction material) fortress located in Levend Ciftlik. The problems that were tried to be answered during the study are as follows: Questions such as how the construction of the fortress was decided, what the expectation of the Ottoman Empire from the fortress was, where the fortress is located today, and on what date the fortress was built were tried to be answered.

It was observed that the necessary information for the construction of the fortress first came from Bender Fortress. The guard of the Bender Fortress reported to Istanbul that the Russians were conducting a big military exercise in the earthworks and outworks. Sultan, who was impressed by this training of the Russians, ordered the soldiers trained at Levend Ciftlik to perform this training. Thus, the Ottoman State chose to adopt a new system of military education, thanks to the greatest enemy that threatened its independence.

As a result of the Sultan's order, an environment similar to a siege war was created in Levend Ciftlik. A small training fortress was built on a suitable piece of ground - probably a hilly area - within the Ciftlik. There were four bastions at the corners of the training fortress. In addition, the defence of the fortress was reinforced with trenches prepared in accordance with the conditions of the period. At the same time, various obstacles were added to prevent easy capture of fortresses and bastions. As a result, Selim III would have a qualified army that would know what to do in a possible war period thanks to the training they did during the peace period.

Unfortunately, due to the lack of dates in the archive documents on the subject, it could not be determined in which years the training fortress was built. However, it was determined that the fortress was repaired in 1800 and an armoury was built inside. Based on this date, it can be assumed that the training fortress was built between 1794-1799. Perhaps the training in fortresses and bastions started before Napoleon's siege of

Acre, and the Nizam-ı Cedid soldiers assisted Cezzar Ahmed Pasha in Acre, thanks to the siege training.

Although Selim III and the military authorities had the fortresses and bastions in Levend Farm built for use in training, it was obvious that these structures would be useful for the defence of Istanbul. With Russia's capture of Crimea, Istanbul became open to attack from the Black Sea side. Thanks to such a fortress located outside Istanbul, an additional defensive measure was taken against a possible Russian raid. It was determined as a result of the researches that the training castle in the farm has not survived to the present day (August 2024). It is thought that the training fortress is located within the boundaries of the land within the Levent Campus of the National Defence University today.

The evidence that training was carried out in fortresses and bastions was the document presented by the Grand Vizier to Selim III regarding his visit to the Farm. Grand Vizier Pasha went to Levend Ciftlik with the Kaptanıderya and the Seyhülislam in order to watch the siege exercises of the castle at Levend Ciftlik. The committee was welcomed here with a military ceremony, and after being served a meal, they rested for a short while and then watched the training in a building overlooking the fortress. According to the Grand Vizier's report, musket and cannon fire took place for about an hour between the soldiers defending the fortress and the bastions and the attacking troops. In addition, it is reported that during the training, the soldiers carried out offensive marches towards their fortresses and bastions by various methods. At the end of the military exercise, it was written that the soldiers who attacked the fortress captured those inside the fortress.

As a result, the Ottoman State managed to establish a system based on practical training as well as theoretical education within the Levend Ciftlik. Selim III aimed to create an attacking army that knew what to do and learned the solution in advance by introducing his soldiers to the enemy defence structures they would encounter in wartime in peacetime. If the Russians had not conducted a big military exercise opposite the Bender Fortress, the Ottoman State might have been delayed in learning about this kind of training. Although the Russians wanted to make propaganda against the Turkish soldiers standing guard at the Bender Fortress, this had the opposite effect and caused the training of the Ottoman army to progress.